

MEMÒRIA 2020



Hospital Universitari
Son Espases


Son Espases
hospital universitari
sector ponent

No cal descobrir la singularitat d'aquest any 2020. Ho ha estat globalment, ja que ha afectat la població mundial. Però el seu impacte en el sistema sanitari, sotmès a una excepcional prova d'estrès, superada amb escreix en el nostre entorn, marcarà, molt probablement, un abans i un després.

L'Hospital Universitari Son Espases i els seus professionals varen respondre des del primer moment adaptant l'estructura, l'organització, els rols i els circuits a les necessitats ràpidament canviants. El Comitè de Crisi, creat en un primer moment, ha estat l'instrument central de la reacció coordinada que, en tot moment al llarg de les tres cruels onades de l'any, ha garantit a la societat que no es claudicava en la lluita contra la pandèmia.

L'Hospital, com el conjunt del sistema, s'ha reforçat. S'ha treballat en un marc d'emergència que, gràcies a les mesures excepcionals aprovades per les autoritats superiors (Consejo Interterritorial, Conselleria, IB-Salut), ha dotat als centres d'una major capacitat d'adaptació davant la crisi. Algunes lliçons que no hauríem d'oblidar.

Els resultats d'aquesta memòria indiquen la baixada de l'activitat global deguda a la necessitat de concentrar els esforços per fer front a la pandèmia, però també indiquen que els projectes de transformació, basats en el Pla Estratègic 2018-2022, han continuat avançant a pesar de la situació. En aquesta línia, vull destacar tres fites: la posada en marxa de l'Aula de Simulació, amb un impacte molt rellevant en la vida de l'Hospital; el vistiplau del Servei de Salut per iniciar el Programa de Trasplantament Hepàtic, i el trasllat de les consultes externes a l'Hospital General, que reforça el paper de l'antic centre en el camp ambulatori.

Director Gerent

Josep. M. Pomar Reynés

Població Assignada i de Referència

Població amb targeta sanitària individual(TSI)



G CONSELLERIA
O SALUT I CONSUM
I SERVEI SALUT
B ILLES BALEARS



Sector Ponent: **344.232**

Illes Balears: **1.153.313**

Arquitecte Bennàssar

Camp Redó

Casa del Mar

Escorxador

Pere Garau

Sant Agustí - Cas Català

Santa Catalina

Son Cladera

Son Pisà

Son Rutlan - Aragó

Son Serra - La Vileta

Valldargent

CENTRES
DE SALUT
DE PALMA

CENTRES DE
SALUT DE LA
PART FORANA

Andratx-Ponent

Calvià-Santa Ponça

Esporles-Tramuntana

SECTOR PONENT

Organigrama

Director Gerent



**Josep M.
Pomar Reynés**

Servei de Salut de les Illes Balears
Hospital Universitari Son Espases



**Directora mèdica
Carmen Sanclemente Ansó**



**Director d'Infermeria
Juan Manuel Gavala Arjona**



**Director de Gestió
i Serveis Generals
Joan Carrió i Vidal**

Adjunt a Direcció
Luis Alegre Latorre

Atençió a l'Usuari
Pilar Fuster Obrador

Unitat de Qualitat
Marta Torres Juan

Gabinet de Comunicació
Juan Carlos González Otermin

● Subdirectora Mèdica de
l'Àrea de Serveis Centrals

María Jesús
Hernández-Coronado Quintero

● Subdirectora Mèdica de
l'Àrea Quirúrgica

Marta de la Cruz Ruiz

● Subdirector Mèdic de
l'Àrea de Serveis Mèdics

Antonio Moreno Rojas

● Subdirector infermer
Responsable de Procès
Estratègic de Normalització
Metodològica i Funcional

Pablo Martínez Cañadas

● Subdirectora infermera
responsable de Recursos
Humans i Recursos Materials

Ma.Teresa Pou Navarro

● Subdirectora infermera de
Docència, Recerca i Innovació

Pilar Andreu Rodrigo

● Subdirectora infermera de
Processos Sociosanitaris
i Salut Mental

María Viña García-Bericua

● Subdirectora de
Gestió Econòmica

Emma Terés Benjumedá

● Subdirector de Gestió i
Serveis Generals

Miquel Àngel Veny Mestre

● Subdirectora de Recursos
Humans

Ruth Martón Sobredo

Serveis Assistencials

Cartera de Serveis de l'Hospital Universitari Son Espases

Serveis Mèdics

Aparell Digestiu
Cardiologia
Dermatologia
Endocrinologia i Nutrició
Hospitalització a Domicili
Medicina Intensiva
Medicina Interna
Nefrologia
Neurologia
Oncologia Mèdica
Pediatria
Pneumologia
Psiquiatria
Psiquiatria Infantojuvenil
Rehabilitació
Reumatologia
Unitat de Cures Pal·liatives
Urgències

Serveis Quirúrgics

Anestesiologia i Reanimació
Angiologia i Cirurgia Vasculat *
Cirurgia Cardíaca *
Cirurgia General i Digestiva
Cirurgia Oral i Maxil·lofacial *
Cirurgia Ortopèdica i Traumatologia adults
Cirurgia Ortopèdica i Traumatologia infantil *
Cirurgia Pediàtrica *
Cirurgia Plàstica i Reparadora *
Cirurgia Toràctica *
Neurocirurgia *
Obstetrícia i Ginecologia
Oftalmologia
Otorrinolaringologia
Urologia

Serveis Centrals

Anàlisis Clíniques
Anatomia Patològica
Diagnòstic Molecular*
i Genètica Clínica
Farmàcia
Hematologia i Hemoteràpia*
Immunologia*
Medicina Nuclear*
Medicina Preventiva
Microbiologia
Oncologia Radioteràpica*
Radiodiagnòstic
Radiofísica*
Serveis de referència *

Àrees d'Infermeria

Àrea Ambulatòria i Farmàcia
Àrea d'Admissió
Àrea d'Hospitalització
Àrea de Medicina Preventiva

Àrea de Pacients Crítics
Àrea de Rehabilitació
Àrea de Salut Mental y Sociosanitari Sector Ponent

Àrea Maternoinfantil
Àrea Quirúrgica
Àrea de Serveis Centrals

Serveis no assistencials

Admissió	Facturació i Concerts	Logística
Assessoria Jurídica	Gabinet de Comunicació	Personal
Atenció a l'Usuari	Gabinet Lingüístic	Personal Subaltern
Audiovisuals	Gerència	Prevenió de Riscos Laborals
Contractació Administrativa	Gestió Econòmica	Qualitat
Control de Gestió	Informàtica	Seguretat i Comunicacions
Documentació Clínica	Inversions	Unitat de Serveis Concessionats

Serveis Concessionats

Alimentació	Desinfecció, desinsectació i desratització	Locals comercials, màquines de venda automàtica i televisió-telefonía-Internet
Arxiu d'històries clíniques	Escoleta i ludoteca	Manteniment
Biblioteca	Esterilització	Neteja
Bugaderia i llenceria	Impremta	Residus
Cafeteria		Seguretat

Hospital General

Programa de Cures Pal·liatives
Programa de Pluripatològics
Programa de Reeducació Funcional
Programa d'Ictus
Programa d'Orto geriatria

Hospital Psiquiàtric

Psiquiatria
Unitat de Llarga Estada
Unitat de Mitjana Estada
Unitat de Problemes relacionats amb l'alcohol (UPRA)
Unitat de Psicogeriatria
Unitat de Subaguts

Hospital Universitari Son Espases

Llits instal·lats	897
Llits funcionals	720
Hospitalització convencional	591
Adults	499
Infantils	54
Psiquiatria	38
Unitat de Crítics	104
UCI Adults	41
UCI Pediàtrica	10
UCI Neonatal	14
Cures Mitjanes Neonatals	23
Unitat de Reanimació	16
Unitats especials	25
Unitat del Dolor	1
Unitat de Curta Estada	12
Unitat del Son	6
Unitat de Curta Estada Pediàtrica	6
Sales de Parts	6
Sales d'intervencions generals	20
Sales d'intervencions CMA	7
Consultoris de Consultes Externes	141
Llocs d'Hospital de Dia	83

Hospital General



Llits instal·lats	77
Ocupació	87,7
Altes	1.032
Estada Mitjana	24,4
Rotació	13,13
Taxa de Mortalitat	0,35
% Ingressos Comunitat	33,1
Total Consultes Externes	5.388

Hospital Psiquiàtric



Llits instal·lats	130
Ocupació	62,4
Altes	237

Activitat Assistencial



Hospitalització

	2016	2017	2018	2019	2020
Altes	30.500	30.989	31.443	31.361	26.064
Estada mitjana	7,22	7,27	7,27	7,04	6,4
Parts	1.849	1.850	1.806	1.740	1.739
Hospitalització a Domicili	758	682	673	783	717



Activitat quirúrgica

Intervencions quirúrgiques	22.953	23.265	24.047	24.169	17.884
----------------------------	---------------	---------------	---------------	---------------	---------------



Activitat ambulatòria

Consultes externes					
Total Consultes	519.531	543.927	546.892	554.797	503.181
Primeres	161.069	166.874	163.588	164.100	123.648
Successives	358.462	377.053	383.304	390.697	379.533
Urgències					
Total Urgències	146.296	149.627	152.251	157.504	115.096
Adults	115.120	118.424	121.327	126.256	97.453
Pediatria	31.176	31.203	30.924	31.248	17.643



Programes intervencionistes

Cirurgia Cardíaca Major	546	579	559	574	508
Hemodinàmica	3.582	3.558	3.553	3.541	3.442
Neuroradiologia intervencionista	500	543	532	611	650
Trasplantaments	128	157	171	167	184

Serveis Centrals



Radiologia

Radiologia convencional (exploracions i amb contrast)	126.298
Ecografies	21.118
Mamografies	5.939
Intervencionisme (general i mama)	1.903
TC	28.802
Ressonància magnètica	20.383
Radiologia intervencionista	3.232
Altres	723
Total	208.398



Medicina Nuclear

Densimetries	1.470
Gammagrafies	5.794
PET	2.689
SPECT-TC	946
Tractaments	243
Total	11.142



Laboratoris

Anàlisis Clíniques	6.019.020
Hematologia analítica	1.060.056
Immunologia	368.017
Microbiologia clínica	264.964
Microbiologia serologia	690.697
Genètica	21.836



Radioteràpia

Sessions accelerador lineal	18.928
Sessions braquiteràpia	183
TC simulació	1.616
PET-TC simulació	50

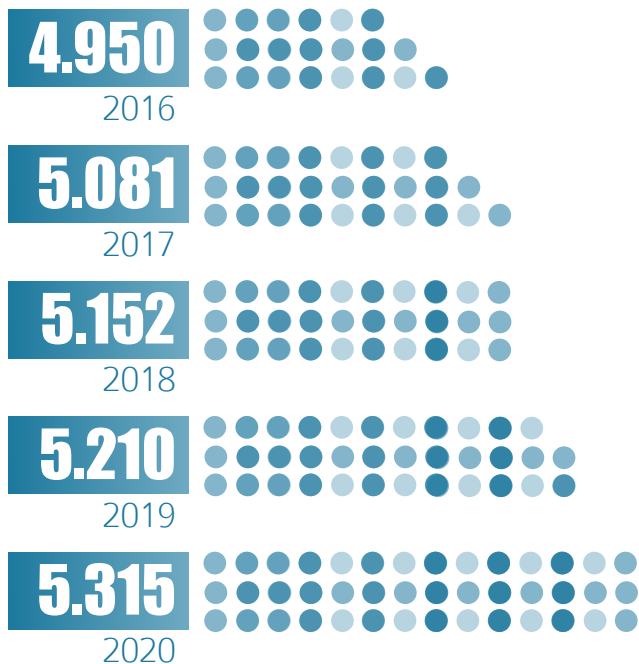


Farmàcia

Prescripcions mèdiques validades	708.098
----------------------------------	----------------

Els Nostres Professionals

Evolució del nombre de professionals



Professionals

Infermers	1.600
Fisioterapeutes	46
Altres personal d'infermeria	1.507
Personal facultatiu i titulats superiors	810
Personal administratiu	453
Zelador	417
Residents	230
Direcció	14
Altres	238
TOTAL	5.315

*Mitjana mensual de personal contractat a temps complet



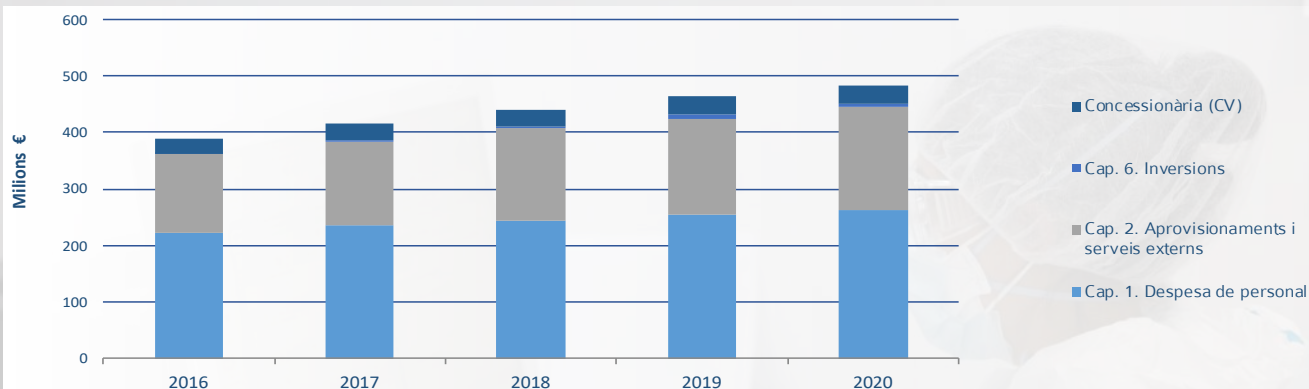
Dades Econòmiques



Despesa

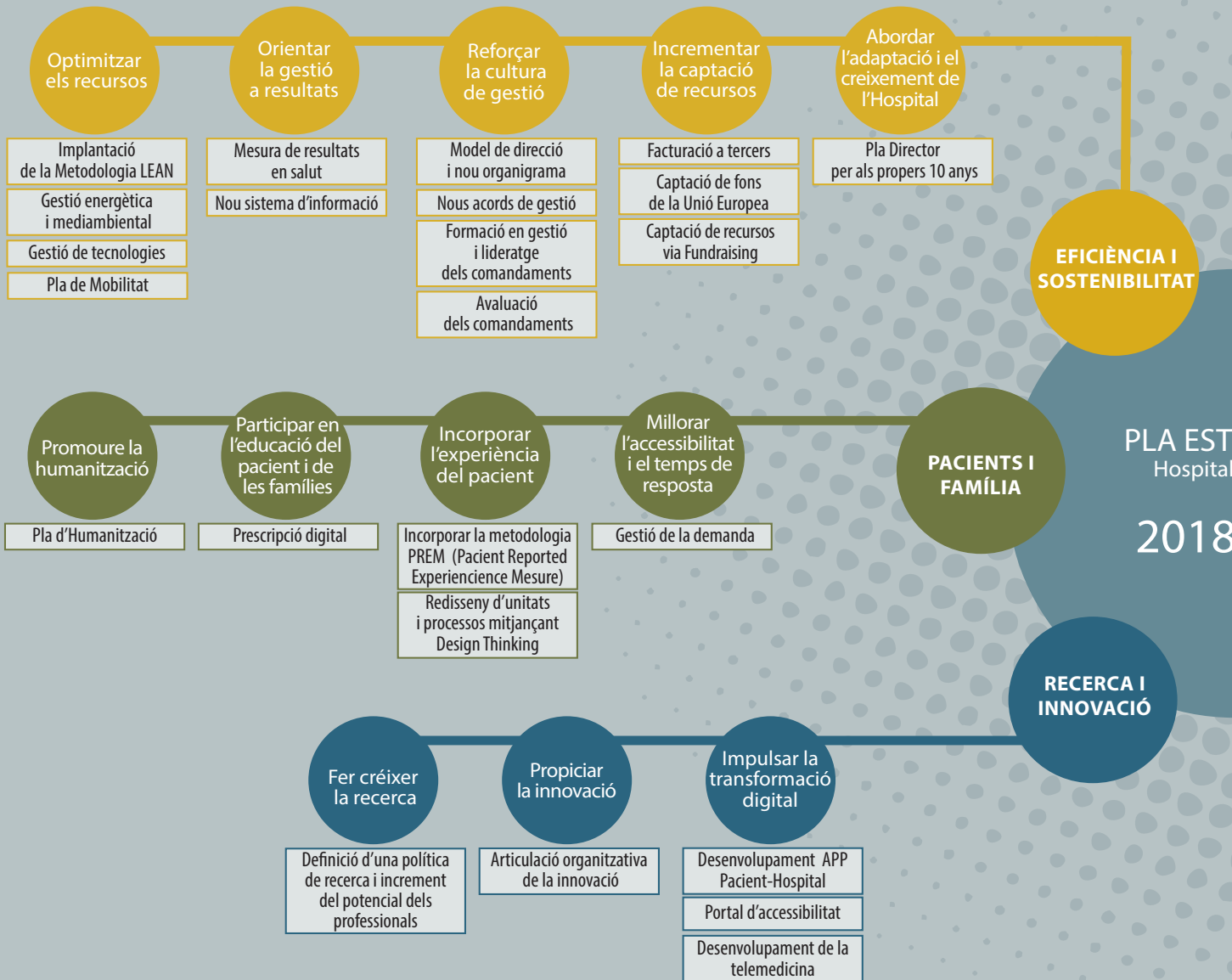
	2016	2017	2018	2019	2020
Cap. 1. Despesa de personal	222.189.995	236.255.544	245.413.277	253.847.900	263.894.143
Cap. 2. Aprovisionaments i serveis externs	139.322.076	146.509.223	161.374.153	170.436.733	181.407.726
Cap. 6. Inversions	1.590.915	3.086.743	3.469.515	7.138.680	5.625.581
Serveis Concessionats (CV)	25.570.355	28.929.510	30.754.910	31.997.239	33.472.239
TOTAL	388.673.341	414.781.020	441.011.855	463.420.552	484.399.689

Composició de la despesa



Facturació Assistencial





PLA EST
Hospital
2018

MISSIÓ La missió de l'Hospital Universitari Son Espases, com a centre públic altament especialitzat, d'alta tecnologia i referent, és aportar més valor a la salut de les persones de la comunitat autònoma de les Illes Balears i desenvolupar activitats de promoció, prevenció, atenció i rehabilitació en cooperació amb altres agents del sistema, en especial amb Atenció Primària. L'Hospital Universitari Son Espases està compromès en la formació de professionals de la salut i en el desenvolupament del coneixement a través de la recerca i de la innovació.

VISIÓ Ser l'organització hospitalària referent de les Illes Balears amb les millors pràctiques clíniques i graus acreditats d'excel·lència, integrat en el sistema sanitari i reconegut com un dels principals hospitals del país. Assolir els màxims graus de satisfacció i de confiança dels nostres pacients.

PROFESSIONALS

Potenciar la captació del talent

Pla de Formació dels professionals
Creació de l'Àrea de Simulació
Formació per mitjà d'estades a centres hospitalaris de referència

Intensificar l'atenció i el reconeixement als professionals

Pla de suport emocional als professionals
Reconeixement individual dels professionals

Millorar la comunicació

Pla de Comunicació Interna
Comunicació externa i reputació

ALIANCES I REFERÈNCIA

Establir aliances amb centres assistencials

Model de relació amb Atenció Primària
Model de relació amb els centres socials i sociosanitaris
Atenció compartida entre hospitals
Col·laboració de professionals entre hospitals

Desenvolupar aliances amb entitats de l'entorn

Programa d'aliances amb <i>partners</i> estratègics

Oferir la cartera de serveis de referència

Definició de la cartera de serveis i de referència
Projectes CSUR

MODEL ASSISTENCIAL: GESTIÓ CLÍNICA

Potenciar els processos assistencials

Impuls a la gestió per processos
Reorientació de l'atenció a la cronicitat i a la fragilitat
Foment de les pràctiques clíniques de valor (Right care)

Fomentar alternatives a l'assistència hospitalària convencional

Infermeria pràctica avançada
Alternatives a l'assistència hospitalària convencional

Impulsar les unitats de gestió clínica

Impuls de les unitats de Gestió Clínica

Incorporar el pacient actiu

Programa de decisions clíniques compartides
Escola del pacient expert

Garantir la qualitat i la seguretat

Pla de Qualitat, Seguretat i Acreditacions
Desenvolupament i execució del manual del procés d'ús dels medicaments
Millora de la gestió dels medicaments d'alt risc

Avançar en la medicina 4P

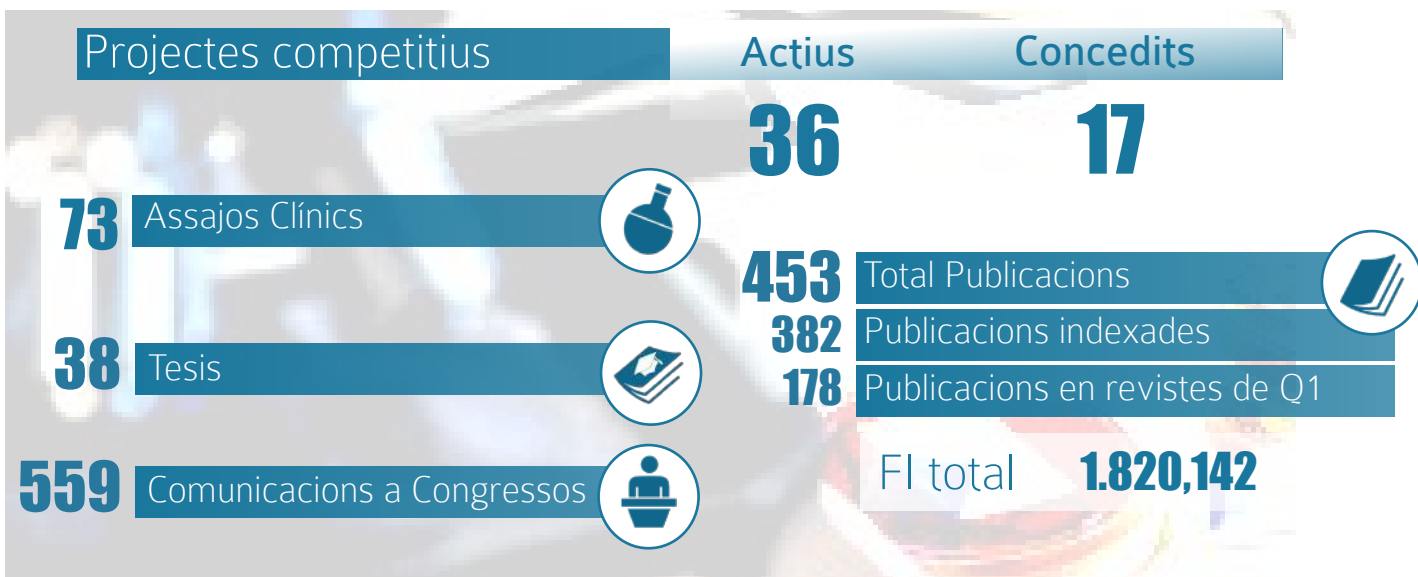
Medicina 4P

Docència

Mèdica	
Residents	291
Cursos de formació especialitzada de residents	25
Estudiants (Farmàcia, Biologia, Medicina, Psicologia, tècnics especialistes)	101
Cursos de formació continuada	24

Infermeria	
Estudiants	530
Activitats formatives (totes les edicions)	297
Gestió i Serveis	
Estudiants	1776
Activitats formatives (totes les edicions)	37
Formació en línia (92%)	34

Investigació





Un any de COVID



3.692

URGÈNCIES ATESES

7 de febrer

1R PACIENT ATÈS A L'HOSPITAL UNIVERSITARI SON ESPASES



1.680

PACIENTS COVID INGRESSATS

3 d'abril

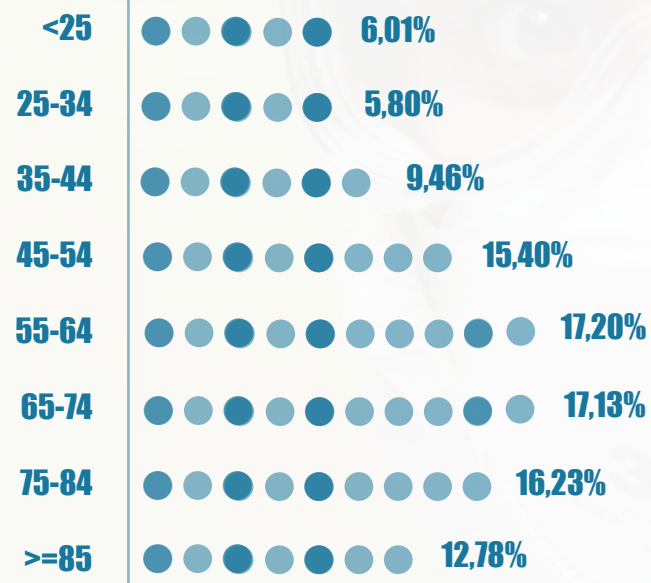
DIA AMB MAJOR NOMBRE DE PACIENTS COVID INGRESSATS



374.795

PCR PER AL DIAGNÒSTIC DE LA COVID

Ingressos per edat i per gènere de pacients COVID



Masculí

57,73%



Femení

42,27%





Un any de COVID



El ministre Illa qualifica de “modèlica” la gestió del primer cas de coronavirus a Son Espases

El ministre de Sanitat, Salvador Illa, es va desplaçar fins a Mallorca per entrevistar-se amb tots els professionals que varen atendre el pacient britànic, el segon detectat al conjunt de l'Estat i el primer a les Illes Balears. Illa va voler agrair el treball del personal mèdic i va lloar el nivell tècnic i professional de l'Hospital. El ministre va qualificar de “tractament de llibre” el protocol que es va seguir a Son Espases per atendre el primer pacient.



Transformació de l'Hospital per fer front a la pandèmia

El primer pacient atès a Son Espases el mes de febrer va permetre l'Hospital dissenyar un Pla de Contingència per fer front a l'afluència de pacients amb infecció per SARS-coV-2. L'Hospital, de la mà dels professionals, va implementar nombrosos canvis estructurals i organitzatius en un temps rècord per donar una resposta immediata. L'activitat quirúrgica es va limitar a cirurgies oncològiques, preferents i urgents i es varen establir equips estancs dels serveis assistencials de referència per tal de mantenir els serveis bàsics; es va reconvertir l'activitat de Consultes Externes amb consultes telefòniques; es varen crear dos circuits diferenciats a Urgències: un per atendre pacients respiratoris i, un altre, per a la resta de pacients, i es varen habilitar desenes de llits específics per a pacients COVID a les unitats d'hospitalització, de semicrítics i de crítics. Durant tot aquest temps, els professionals han demostrat una clara vocació de servei públic i d'adaptació a les necessitats de la població.

Creació del Comitè COVID-19

La necessitat de donar resposta a una situació excepcional que requeria d'una adaptació àgil i ràpida va fer necessària la creació d'un Comitè COVID. Membres de l'Equip Directiu i professionals dels serveis més afectats per la pressió analitzaren, dia a dia, la situació per prendre les decisions més adients en funció de cada escenari. L'agilitat en la presa de decisions, que han estat comunicades sempre a tots els professionals, ha estat un dels encerts a l'hora de fer front a aquesta pandèmia.



Un vídeo viral per tractar les seqüeles de la COVID-19

Un vídeo realitzat per rehabilitadors i fisioterapeutes amb rutines per tractar les seqüeles de la COVID-19 ha donat la volta al món i ha arribat a gairebé els 2 milions de reproduccions. L'objectiu del vídeo era ajudar els pacients que estaven ingressats a l'Hospital i les persones que feien quarantena a casa seva.

Creació d'una consulta específica per atendre les seqüeles de la COVID-19

L'Hospital posà en marxa una consulta específica multidisciplinària per als pacients que havien estat ingressats a l'Hospital per infecció per coronavirus i que encara presentaven seqüeles de llarga durada.



Microbiologia incorpora un robot que permet analitzar 5.000 PCR diàries

El Servei de Microbiologia va incorporar una estació robotitzada que permet duplicar el nombre de proves diagnòstiques del coronavirus del tipus PCR fins a arribar a les 5.000 diàries. L'adquisició va ser possible gràcies a les gestions d'un grup de professionals independents que han impulsat el projecte CoviRobots. El robot ofereix una major versatilitat, ja que davant un hipotètic desproveïment d'un determinat reactiu, se'n podria utilitzar un altre.

Seguiment de les variants que circulen per mitjà de la seqüenciació

Durant el 2020, la Unitat de Genòmica Microbiana va seqüenciar les mostres d'aproximadament quatre-cents pacients de COVID d'arreu de les Illes Balears, el que suposa una representació aleatòria. La seqüenciació permet fer un seguiment epidemiològic de les variants que circulen en tot moment. El Servei de Microbiologia forma part del Consorci SeqCovid, coordinat per la Fundació per al Foment de la Investigació Sanitària i Biomèdica a la Comunitat Valenciana (FISABIO) que té com a objectiu el seguiment per seqüenciació del SARS-CoV-2 a escala nacional.



Gestió centralitzada d'equips de protecció individual (EPI)

Durant la primera onada de la pandèmia, es gestionà de manera centralitzada l'emmagatzemament i la distribució dels EPI per a totes les gerències del Servei de Salut. Els gran reptes foren: gestionar volums de mercaderies, excepcionalment superiors a qualsevol altre anterior, l'assegurament de distribució d'EPI per a totes les gerències en totes les fases, i la necessitat d'immediatesa de resposta.



Un any de COVID

Son Espases i Vall d'Hebron tracten amb èxit una nina de 12 anys amb una miocarditis causada per la COVID-19

La noia patia una síndrome molt infreqüent, la síndrome inflamatòria multisistèmica pediàtrica, una malaltia que pot provocar la fallada de diversos òrgans i, de manera més greu, del cor, com a conseqüència de la COVID-19. La pacient va ser traslladada a l'Hospital Vall d'Hebron per rebre ECMO i després de quaranta-cinc dies va rebre l'alta.



TV i wifi gratuïts

A l'inici de la pandèmia, el confinament va limitar les visites als pacients ingressats, per la qual cosa, es varen oferir de manera gratuïta els serveis de televisió i de wifi per tal d'alleugerir l'estada hospitalària. La soledat va ser un dels sentiments més característics com a conseqüència de la restricció de visites i de trànsit per l'Hospital. Per apropar el pacient a la seva família, es varen organitzar videotrucades que foren possibles gràcies a la col·laboració de voluntaris. També, el Servei d'Atenció a l'Usuari i un grup d'infermeres jubilades varen organitzar visites als familiars ingressats, en les quals es feia un especial èmfasi en les mesures de seguretat per tal d'evitar infeccions.

«Estam amb tu», una campanya de suport emocional per a pacients i professionals

Centenars i centenars de cartes de persones anònimes varen arribar a l'Hospital adreçades a professionals i a pacients per traslladar-los el seu suport i la seva admiració. Els pacients ingressats pogueren llegir les cartes que arribaven cada dia des de la pantalla de la seva habitació



Donació d'obres d'art als professionals

Un centenar d'artistes reconeguts en l'àmbit artístic i cultural, i residents a Mallorca, varen donar obres d'art als professionals de l'Hospital com a mostra d'agraïment per la seva tasca durant la pandèmia de la COVID-19. Aquesta donació va ser possible gràcies a la iniciativa d'Arte Visión i del pintor i escriptor mallorquí Gabriel Carbonell

Son Espases compleix deu anys reforçant el seu compromís com a hospital de referència i apostant per la innovació i l'excel·lència

Al llarg d'aquests deu anys, Son Espases ha reforçat el seu caràcter d'hospital de referència de les Illes Balears i s'ha situat entre els hospitals capdavanters de l'Estat. S'han assolit moltes fites assistencials, com ara l'ús de la cirurgia robòtica, el rècord de trasplantaments renals, la posada en marxa del programa de donació en assistència controlada, l'aplicació de l'ECMO, la trombectomia mecànica per a pacients amb ictus, la cirurgia de la malaltia de Parkinson, el reïmplantament de membres superiors o la cirurgia oncològica peritoneal, entre d'altres. A més, s'ha treballat en l'adequació d'espais per afavorir la intimitat i el confort dels pacients a l'àrea d'Urgències i a les habitacions d'Oncologia pediàtrica, entre altres espais.

En l'àmbit docent, la principal fita assolida ha estat la posada en marxa dels estudis de Grau de Medicina de la UIB, un fet que ha suposat un atractiu extra per rebre nous professionals a l'Hospital. També s'ha fet una passa decidida en l'ús de la simulació com a forma d'autoaprenentatge.

Any rere any, s'ha anat superant el nombre d'articles publicats en revistes científiques i el factor d'impacte acumulat, com a conseqüència de l'esforç investigador dels professionals i de l'acreditació de l'Institut d'Investigació Sanitària Illes Balears (IdISBa) per part de l'Institut de Salut Carles III, que ha suposat un impuls a la recerca al conjunt de les Illes Balears.

Els professionals de Son Espases estan preparats per aplicar les darreres tècniques i la darrera evidència científica per donar resposta als problemes de salut i a les necessitats canviants dels usuaris.

Nou centre de simulació

Permet als professionals, als residents i als estudiants de Ciències de la Salut practicar exercicis i procediments tècnics en circumstàncies semblants a la realitat, utilitzant maniquins o realitat virtual, fins a assolir seguretat en l'aplicació de les destreses tècniques adquirides. Un dels aspectes clau és que aquesta forma d'autoaprenentatge també permet observar com s'enfronta un equip multidisciplinari a una situació complexa, per tal d'aprendre dels possibles errors cometos i avaluar les competències. És una aposta decidida per la innovació i compta amb la col·laboració de la Facultat de Medicina de la UIB.



Notícies

Traumatologia realitza amb èxit el primer allargament d'os amb un sistema de transport ossi intern mínimament invasiu

Es tracta d'una tècnica pionera arreu del món que s'utilitza per tractar grans defectes ossis de fins a deu centímetres a la tibia o al fèmur. D'aquesta manera, s'eviten els fixadors externs i, fins i tot, les amputacions. El sistema de transport ossi consisteix en un clau magnètic que, mitjançant un control remot extern, permet moure amb precisió el segment ossi fins a deu centímetres, així s'estimula la regeneració òssia. Aquest nou implant obre una porta més en el tractament d'aquests casos complexos amb extremitats catastròfiques i pot ser una arma terapèutica important per evitar l'amputació en els pacients.



Primer autotrasplantament de ronyó de donant viu

El Servei d'Urologia ha realitzat amb èxit un autotrasplantament de donant viu a una dona de 60 anys amb una patologia renal. Aquesta intervenció, la primera d'aquestes característiques que es realitza a les Illes Balears, ha consistit, en primer lloc, en l'extracció del ronyó per laparoscòpia i, en segon lloc, en un autotrasplantament renal, aprofitant la mateixa incisió per a l'extracció de l'òrgan i el seu implant posterior. Amb aquesta cirurgia, el Servei reafirma la seva capacitat tècnica i obre la porta per continuar aplicant aquesta tècnica mínimament invasiva a l'obtenció de ronyons per al trasplantament renal.



Primer hospital d'Espanya a aplicar un nou sistema que permet monitorar la còclea durant l'implant de l'elèctrode

El Servei d'Otorrinolaringologia ha estat el primer d'Espanya a dur a terme una cirurgia d'implant coclear amb un nou sistema que permet monitorar, en temps real, el funcionament de la còclea durant la inserció de l'elèctrode. Amb aquesta nova tècnica, el cirurgià pot saber de quina manera s'efectua la inserció de l'implant amb l'objectiu de generar el menor dany possible i de conservar al màxim les estructures intracocleares, ja que aquest sistema permet rectificar la inserció. La conservació de les estructures esmentades durant la intervenció garanteixen al pacient una audició més natural.





Son Espases acull un Curs Internacional sobre malalties relacionades amb el maluc en els pacients pediàtrics

Es calcula que aproximadament l'1% dels infants presenta anomalies en la formació del maluc. En aquest sentit, la cirurgia ortopèdica pot ser vital per garantir el millor desenvolupament possible per a un pacient pediàtric després d'una intervenció quirúrgica. El Servei de Cirurgia Ortopèdica i Traumatologia Infantil realitza una trentena d'operacions del maluc. El Servei de Cirurgia Ortopèdica i Traumatologia Infantil és un dels tres que hi ha a Espanya i és considerat com un dels referents i capdavanter d'arreu del món.

Professionals de l'UCI neonatal es formen en la millora de les cures per als infants prematurs

El Curs es basa en la metodologia FINE (formació en el desenvolupament de l'infant i la família). La sintonia entre el nadó i els pares o la persona cuidadora és essencial per al posterior desenvolupament cognitiu, social i emocional. La capacitat d'interpretar el nou-nat és l'essència de la bona pràctica en la cura infantil. Ajudar al fet que els pares entenguin de quina manera es comunica el seu nadó durant el temps que passen a la unitat neonatal és una inversió per al futur i farà millor l'experiència de l'ingrés, tant per al fill com per a la família.



Nova acreditació de qualitat per al laboratori d'Anàlisi Clíniques

El Servei d'Anàlisi Clíniques ha mantingut i ampliat l'acreditació atorgada per l'ENAC segons la norma UNE-EN ISO 15189:2013. Aquesta acreditació declara la competència tècnica del laboratori per desenvolupar les seves activitats i garanteix el compliment dels requisits establerts per les normes internacionals de qualitat. És un dels laboratoris amb major nombre de proves acreditades a Espanya.

Notícies

Premi New Medical Economics a l'hospital públic més ben gestionat

El director gerent de l'Hospital, Josep Pomar, ha estat l'encarregat de recollir el guardó i ha afirmat que "la situació viscuda enguany ha suposat un esforç extraordinari per als professionals però, també, per als gestors, i ha deixat palesa la importància de definir un nou model de gestió". Un model, segons Pomar, "que passa d'administrar a gestionar, amb un compromís ferm amb el canvi i la transformació, i que és capaç d'impulsar projectes nous en una situació com la pandèmia de la Covid-19".



Els prestigiosos «Premios Profesor Barea 2020» guardonen el SIHUSE, el sistema d'explotació i anàlisi d'informació clínica de Son Espases

El SIHUSE és un sistema *business intelligence* que ha estat desenvolupat pels mateixos professionals de l'Hospital, l'objectiu del qual és extreure i crear coneixement a partir de la multitud de dades de què disposa l'Organització per tal de contribuir en la millora de la presa de decisions. El sistema captura en temps real tota la informació de totes les fonts de dades clíniques de l'Hospital i permet comparar serveis, agrupacions de serveis, monitorar indicadors propis vinculats a normes externes i, fins i tot, analitzar indicadors clínics, de gestió i d'activitat de cada facultatiu.

S'aprova el projecte d'obres per a la reforma de la Unitat de Llarga Estada de l'Hospital Psiquiàtric

El projecte té un pressupost d'1,8 milions d'euros i preveu destinar la planta baixa de l'edifici Alfàbia a fer les funcions d'hospital de dia per a persones amb trastorns de personalitat, i un edifici annex per ubicar-hi maquinària. Tot plegat té la voluntat de millorar la qualitat assistencial als pacients i l'entorn laboral dels professionals.





«Les Cares de Son Espases», una campanya per donar visibilitat als seus professionals

L'objectiu de la campanya és donar a conèixer els professionals des d'una doble vessant: la professional i la personal. Cada dia durant un any es publicarà una fotografia d'un professional en el perfil d'Instagram de Son Espases (@husonespases), acompanyada d'una breu descripció explicant qui és i quina és la seva tasca.

Els infants ingressats reben «El meu Quadern de Son Espases», un llibre en què poden expressar les seves emocions i les seves preocupacions durant l'estada

Dibuixar, llegir i jugar són activitats que permeten als infants abstrure's del procés natural de la malaltia i millorar l'estat emocional, fet que repercuteix de manera positiva en la seva recuperació. I és que en l'hospitalització infantil coincideixen una sèrie de factors que, a vegades, la converteixen en una experiència que pot generar ansietat, tant per als infants com per a la seva família. A «El meu Quadern de Son Espases», els infants són els protagonistes de la seva pròpia història i hi poden dibuixar, pintar, enganxar adhesius i explicar les seves experiències com a record de la seva estada a l'Hospital.



Noves consultes externes a l'Hospital General

Les noves consultes —ubicades a l'antiga zona quirúrgica i d'UCI— tenen una superfície de nou-cents metres quadrats, que es distribueixen en disset consultes, tres gabinets, un vestidor, una sala d'espera i una recepció. A més, se situen devora la nova Àrea de Radiologia, la qual cosa permetrà fer exploracions dels pacients i evitarà desplaçaments innecessaris. Totes les instal·lacions de recirculació d'aire compten amb els certificats corresponents per poder desenvolupar l'activitat assistencial amb total garantia per als professionals i per als usuaris. Les obres han suposat una inversió d'1.689.370,19 euros.

Hospital Universitari Son Espases
Ctra. de Valldemossa, 79. 07120
Palma



@SonEspases



@SonEspases



@husonespases



www.hospitalsonespases.es/



871 205 000


Son Espases
hospital universitari
sector ponent



G CONSELLERIA
O SALUT I CONSUM
I SERVICI SAUT
B ILLES BALEARS